

# Een harmonie van contrasten

**Bij een zowel van buiten als van binnen rechtlijnig en modern opgezet huis ontwierp tuinarchitect Mark Vlasman een strak vormgegeven tuin met daarin een beeldbepalende kromme lijn. „Strak vraagt wat mij betreft altijd om een tegenhanger”**

Tekst en beeld Emiel van den Berg

Mark Vlasman van Florissant Tuinen ontwerpt iets minder dan de helft van zijn tuinen bij nieuwbouwwoningen. Zijn bevinding is dat die tegenwoordig steeds strakker zijn, zowel van binnen als van buiten. „En bijna altijd willen de mensen die sfeer doortrekken in de tuin.” Het combineren van strak met alleen maar strak is echter niet de werkwijze van Vlasman. „Bij het maken van zo'n ontwerp zoek ik altijd naar contrasterende lijnen. Er moet ruimte zijn voor tegenhangers om ervoor te zorgen dat het geheel leefbaar blijft. Een tuin is meer dan een abstract stilleven.”

In de wijk Witbrant-West in Tilburg ontwierp hij zo'n tuin. De woonwijk kenmerkt zich door blokvormige huizen in veelal donkere baksteen en op een bescheiden manier toegepast hardhout en roestvaststaal. Beeldbepalend zijn de met maaskeien gevulde schanskorven op de erfafscheidingen.

De sterke vlakverdeling in de gevels van het huis waarvoor Vlasman een tuin ontwierp, heeft hij terug laten komen in zowel de voor- als achtertuin. De twee lijnen die de gevel in drieën delen, lopen in de tuin verder via betonnen opsluitbanden van Schellevis. Haaks daarop bevinden zich twee assen van dezelfde opsluitbanden. Hierdoor is midden in de tuin een ruimte vrij gekomen voor het gazon. In de opsluitbanden staan op gelijke afstand – gebaseerd op de afstand tussen de pilaren binnens-

huis – exemplaren van *Malus 'Liset'*. „Zo zet ik het ritme van binnen door naar buiten.” Ook in de voortuin staan twee appelbomen.

In de vlakken die spiegelen met het bakstenen gevelgedeelte liggen vierkantemetertegels van Chinees hardsteen. Hier koos Vlasman voor het contrast tussen natuursteen en beton. In de vlakken die spiegelen met de gevelvlakken van glas ligt antraciet dikformaat van Schellevis. „Dat is hetzelfde materiaal als de opsluitbanden maar de antracietkleur benadrukt het lijnenspel.”

Het middenvlak van de tuin is bewust rustig gelaten en kreeg daarom gazon als invulling. Dat gazon is iets verlaagd zodat het een gevoel van geborgenheid oproept. Anderhalf jaar ging dit goed totdat tijdens hevige regenval bleek dat het water lastig wegtrok. „We hebben daarom drainagegaten met grind gemaakt. Tijdens die werkzaamheden bleek overigens ook dat op bijna één meter diepte een harde laag zat die doorstroming van water belemmerde.” De drainagebuizen gaan door deze harde laag heen.

## Kronkel van keien

Om het strakke te doorbreken voegde Vlasman een kronkellijn aan het ontwerp toe. Die kronkellijn loopt door het gazon en de terrassen. Zo heeft het gazon ineens geen rechthoekige

De boomkeuze viel op *Malus 'Liset'*. Vanwege de toenemende verstedelijking gebruikt Vlasman graag bomen die vogels lokken. Het is de bedoeling dat de nog jonge bomen over een aantal jaren een transparante overkapping vormen boven het gazon. Door ze te snoeien blijft de stamdikte beperkt.



*Verbena bonariensis*

Foto links Bladtextuur speelt een belangrijke rol in de tuin. Hier is *Hosta* gecombineerd met varen.



Alle morenekeien zijn met de hand gelegd. De fraaie ronde vorm contrasteert met de ruige maaskeien in de schanskorven.

Foto links Het hardhouten randje ter opsluiting van de morenekeien dient tevens als houvast voor de grasmaaier.



Zicht vanaf het terras achter in de tuin.



Drie soorten bestrating zijn gebruikt: betonnen opsluitbanden, vierkantemeter-tegels van Chinees hardsteen en antraciet dikformaat van Schellevis.

Voordeel van de vaasvormige habitus van *Miscanthus sinensis* 'Gracimilus' is dat er onder de planten goed zicht blijft op de keien. Bewust is de transparante wand niet begroeid.



### Florissant Tuinen

De eigenaren van Florissant Tuinen BV in Oosterhout, Jan van de Heijkant en Mark Vlasman, besloten 4,5 jaar geleden hun krachten te bundelen. Een opmerkelijke keuze gezien hun wisselende achtergrond en leeftijdsverschil. Van de Heijkant (47) had toen al ruim twintig jaar een eigen hoveniersbedrijf. Vlasman (30) rondde pas zes jaar geleden de opleiding Tuin- en Landschapsarchitectuur af.

Inmiddels blijkt de combinatie van de gedegen ervaring en vakkennis van de een en de frisse nieuwkomersblik en architectuurkennis van de ander juist de kracht van het bedrijf. Van de Heijkant werkte tien jaar in loondienst voordat hij besloot voor zichzelf te beginnen. „Al vrij snel heb ik enkele personeels leden in dienst genomen maar nog altijd werk ik actief mee. Omdat ik dat

leuk vind maar ook omdat ik op die manier dicht bij het vak blijf.” Vlasman deed qua aanleg praktijkervaring op bij het bedrijf van Van de Heijkant en breidde zijn ontwerp-kennis uit door geregeld te werken voor een landschapsarchitect. „Naast het ontwerpen wil ik zeker ook meedoen met de aanleg van een tuin. Wat ik bedenken, wil ik ook maken en zien groeien.”



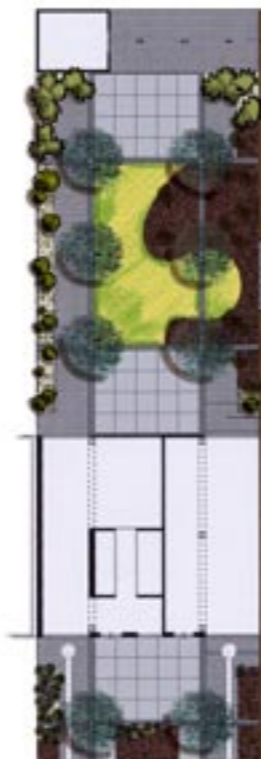
Jan van de Heijkant (links) en Mark Vlasman

vorm meer en ogen de terrassen minder strak. De ruimte binnen de kronkellijn, grenzend aan de wand van schanskorven, is opgevuld met morenekeien. „De korven zijn gevuld met maaskeien, een afvalproduct en daardoor ruig en soms afgebrokkeld. De morenekeien hebben bijna dezelfde kleur maar zijn gaver.” De keien liggen op antiworteldoek en ertussen ligt fijn grind. Voor de afwerking van de golvende lijn koos Vlasman voor een hardhouten strip die geschroefd is op hardhouten piketten. Daartegenaan ligt een rand dikformaat die voornamelijk praktisch is bij het grasmaaien.

Tussen de morenekeien zijn enkele exemplaren van *Miscanthus sinensis* 'Gracimilus' geplant om het keienvlak als één vlak te benadrukken. De natuurlijke uitstraling van het gras en het winterbeeld ervan contrasteren mooi met de

modern vormgegeven omgeving. „Ik heb voor een niet-bloeiende *Miscanthus* gekozen omdat het mij hier puur gaat om het sierlijke, natuurlijke blad en de stevige habitus. De kracht van de plant zit zowel in zijn natuurlijke als architectonische uitstraling.”

De strakke vormgeving heeft Vlasman met beplanting vriendelijker gemaakt. „Vanuit de woonkamer zie je zo meteen veel groen.” Door de borders smal te houden, is onderhoud volgens hem eenvoudig. „Je kunt vanaf de bestrating overal goed bij.” Verder vindt hij de bladvormen belangrijk, daarom staan er onder andere hosta's, varens en bamboe in de tuin. „Bladvormen spelen een lange periode een hoofdrol. Af en toe plaats ik daar afwisselende bloemen tussen maar bloemen zijn zeker niet het uitgangspunt. Bloemen zijn tijdelijk.” ■



Ook in de voortuin spelen lijnen, morenekeien en twee *Malus* 'Liset' de hoofdrol.